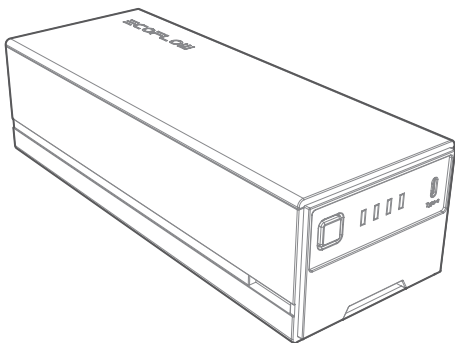




EcoFlow Glacier Plug-in Battery  
Frigorifero portatile Batteria supplementare  
Manuale d'uso V1.0



## **Esclusione di responsabilità**

Leggere attentamente il presente manuale d'uso prima di utilizzare il prodotto

per accertarsi di aver compreso completamente il prodotto e di poterlo utilizzare correttamente. Dopo aver letto il presente manuale d'uso, conservarlo correttamente per riferimenti futuri. L'uso improprio del prodotto può causare gravi lesioni a se stessi o ad altri, o causare danni al prodotto e perdita di proprietà. EcoFlow non è responsabile di eventuali perdite dovute a un utilizzo del prodotto da parte dell'utente non conforme alle istruzioni riportate nel manuale d'uso.

In ottemperanza a leggi e regolamenti, EcoFlow si riserva il diritto di interpretazione finale del presente documento e di tutti i documenti correlati di questo prodotto. Il presente documento è soggetto a modifiche (aggiornamenti, revisioni o cessazione) senza preavviso. Visitare il sito Web ufficiale di EcoFlow per ottenere informazioni aggiornate sul prodotto.

# Indice

<b>Specifiche tecniche</b>	<b>1</b>
<b>Istruzioni di sicurezza</b>	<b>2</b>
<b>Guida per principianti</b>	<b>3</b>
Aspetto del prodotto	3
Istruzioni per l'installazione	3
Come utilizzare il prodotto	5
Ricarica del prodotto	6
Ricarica dei dispositivi	6
Spie	7
<b>Cura e manutenzione</b>	<b>8</b>
Istruzioni per la manutenzione	8
Smaltimento	9
<b>Contenuto della confezione</b>	<b>9</b>

# Specifiche tecniche

## Informazioni di base

Modello EFBX100-EB

Capacità nominale 298 Wh

Tempo di carica 2,5 ore

Tensione nominale 21,6 V

Combinazione 6S3P

Tensione limite di carica 25,16 V

Tensione limite di scaricamento 18 V

Corrente di carica continua massima 8,9 A

Corrente di scaricamento continua massima 33,3 A

Porta USB-C Ingresso: 100 W (20 V/5 A), carica per 4 ore  
Uscita: 100 W max (5 V/9 V/12 V/15 V/20 V, 5 A)

Sistema delle celle Batteria agli ioni di litio NCM

Durata del ciclo di vita Dopo 800 cicli, la capacità residua è pari all'80%

Dimensioni (L x P x H) 245,5 mm x 92 mm x 68 mm

Peso netto 1,9 kg

## Ambiente operativo

Temperatura di scaricamento Da -20 °C a 50 °C

Temperatura di carica Da 0 °C a 45 °C

Temperatura di conservazione Da -20°C a 45 °C  
Ottimale a: Da 15°C a 35 °C



Se questo prodotto può essere caricato o scaricato dipende dalla relativa temperatura effettiva.



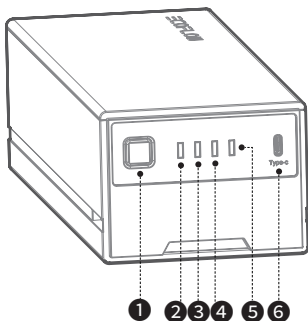


## Istruzioni di sicurezza

- Tenere la batteria lontano da fonti di calore, come fiamme libere o caldaie.
- Tenere la batteria lontana da qualsiasi tipo di liquido. Non immergere la batteria in acqua e non bagnarla. Non utilizzare la batteria sotto la pioggia o in ambienti umidi.
- Non utilizzare la batteria in ambienti con forte elettricità statica o campi magnetici.
- Non smontare in alcun modo la batteria e non perforarla con oggetti appuntiti.
- Non utilizzare direttamente fili metallici o qualsiasi altro oggetto metallico per collegare contemporaneamente l'elettrodo positivo e quello negativo della batteria.
- Non smontare né sostituire le celle della batteria.
- Non impilare altri oggetti pesanti sulla batteria.
- Non collocare la batteria in un ambiente non ventilato o polveroso.
- Non utilizzare componenti o accessori non ufficiali. Se è necessario sostituire componenti o accessori, acquistarli dai canali di vendita ufficiali di EcoFlow.
- Se l'involucro è caduto o l'interno è esposto, non toccarlo e chiedere a un professionista di controllarlo e ripararlo.
- Se si verifica una fuoriuscita accidentale della sostanza chimica contenuta all'interno della batteria, non toccarla né inalare. In caso di contatto accidentale con la cute o gli occhi, sciacquare con abbondante acqua e Una volta che entra accidentalmente in contatto con la pelle o gli occhi, lavallo con abbondante acqua e contattare un medico, se necessario.
- Non indossare orologi, collane, braccialetti e altri oggetti metallici durante l'utilizzo della batteria per evitare cortocircuiti accidentali. Se la batteria prende fuoco, si consiglia di utilizzare gli estintori nel seguente ordine: acqua o acqua nebulizzata, sabbia, coperta antincendio, estintore a polvere secca ed estintore ad anidride carbonica.
- Quando la si utilizza per la prima volta, se la batteria appare danneggiata o ha un odore anomalo, interromperne l'uso e restituirla al venditore.
- Se la batteria cade in acqua, riporla in un luogo aperto e sicuro e restare lontani fino a completa asciugatura. Non utilizzare la batteria asciugata e smaltirla secondo i metodi indicati nella sezione **Smaltimento**.
- Se è già stato superato il tempo normale di ricarica e la batteria è ancora in carica, interrompere la carica. Il sovraccarico potrebbe causare surriscaldamento, deformazione con emissione di fumi o bruciatura della batteria.
- Tenere il prodotto fuori dalla portata di bambini e animali domestici.

# Guida per principianti

## Aspetto del prodotto



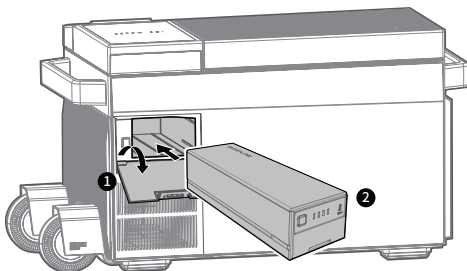
1. Pulsante di accensione
2. Spia 1
3. Spia 2
4. Spia 3
5. Spia 4
6. Porta USB-C

## Istruzioni per l'installazione

### Installazione della batteria



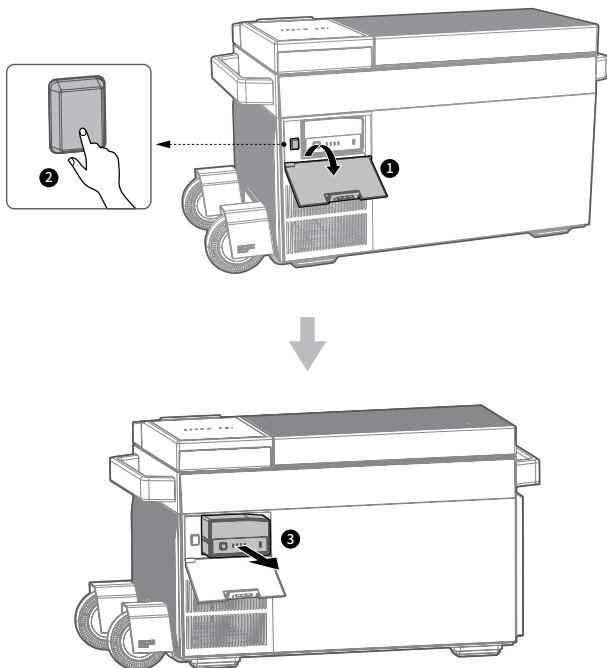
Assicurarsi che il dispositivo di refrigerazione sia spento prima di installare la batteria.



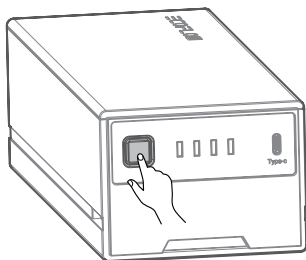
## Rimozione della batteria



Assicurarsi che il dispositivo di refrigerazione sia spento prima di rimuovere la batteria.



## Come utilizzare il prodotto



- Quando il dispositivo di refrigerazione è acceso, la batteria BX100 si accende contemporaneamente. Quando il dispositivo di refrigerazione è spento, anche la batteria BX100 si spegne.
- Indipendentemente dal fatto che il dispositivo di refrigerazione sia acceso o spento e che la batteria BX100 sia inserita, premere il pulsante di accensione della batteria per abilitare o disabilitare la porta USB-C in modo indipendente, senza controllare la porta del dispositivo di refrigerazione.

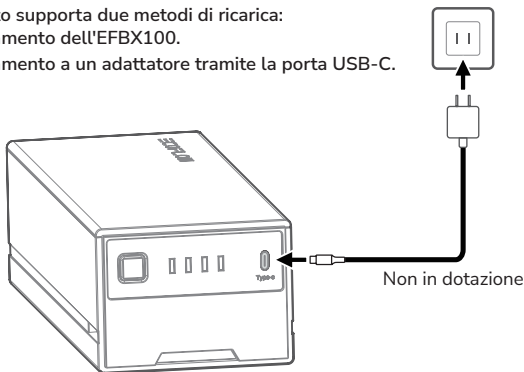


La batteria BX100 può essere utilizzata con il dispositivo di refrigerazione o separatamente.

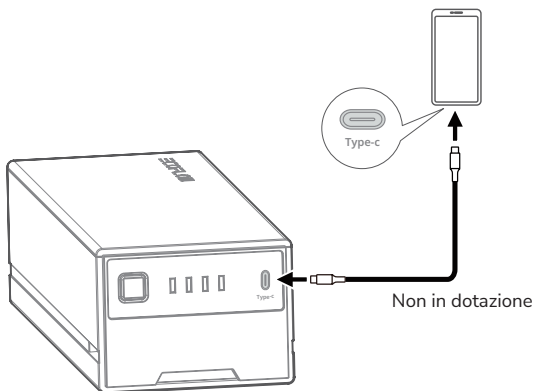
## Ricarica del prodotto

Il prodotto supporta due metodi di ricarica:

- Collegamento dell'EFBX100.
- Collegamento a un adattatore tramite la porta USB-C.



## Ricarica dei dispositivi



# Spie

Animazione di avvio	Le spie 1-4 si accendono in sequenza.	
Animazione di spegnimento	Le spie 4-1 si accendono in sequenza.	
Spia di temperatura eccessiva	Lampeggia solo la spia 2.	
Spia di temperatura insufficiente	Lampeggia solo la spia 3.	
Indicazione del livello di potenza (scarica)	0%	Le spie 1-4 lampeggiano contemporaneamente.
	1-25%	La spia 1 è accesa e fissa.
	26-50%	Le spie 1-2 sono accese e fisse.
	51-75%	Le spie 1-3 sono accese e fisse.
	76-100%	Le spie 1-4 sono accese e fisse.
Indicazione del livello di potenza (carica)	0-25%	La spia 1 lampeggia.
	26-50%	La spia 1 è accesa e fissa e la spia 2 lampeggia.
	51-75%	Le spie 1-2 sono accese e fisse e la spia 3 lampeggia.
	76-99%	Le spie 1-3 sono accese e fisse e la spia 4 lampeggia.
	100%	Le spie 1-4 sono accese e fisse.
Indicazione di aggiornamento	Le spie 2 e 3 lampeggiano alternativamente.	

# Cura e manutenzione

## Istruzioni per la manutenzione

- Immagazzinamento la batteria in un ambiente asciutto e ben ventilato. Una temperatura ambiente di conservazione troppo alta o troppo bassa influirà sulla velocità di scaricamento automatico della batteria, con il rischio di un invecchiamento precoce. Si consiglia di accertarsi che la temperatura di conservazione sia di 15°C-35°C e di tenere la batteria lontana da sorgenti di acqua, fonti di calore e oggetti metallici.
- Se la batteria non viene utilizzata per lungo tempo, si consiglia di conservarla correttamente e di riportarla con uno stato di carica (SOC) del 50%. Si consiglia di scaricare la batteria fino al 30% ogni tre mesi, quindi di ricaricarla al 60%.
- Per motivi di sicurezza, non conservare la batteria per periodi prolungati in un ambiente in cui la temperatura è superiore a 35°C o inferiore a 15°C.
- Per prolungare la durata della batteria, si consiglia di utilizzarla in un ambiente con una temperatura di 15°C-35 °C.
- Se la temperatura della batteria è inferiore a 0°C, non potrà essere utilizzata per la ricarica. Se la temperatura della batteria è inferiore a -10 °C, non potrà essere utilizzata per lo scaricamento.
- Se il livello di carica della batteria è inferiore all'1% dopo l'uso, caricarla fino al 60% prima di riportarla. Se la batteria è rimasta inutilizzata per un lungo periodo e il suo livello di carica è molto basso, le celle potrebbero danneggiarsi in modo irreversibile, riducendo la durata della batteria stessa.
- Se la batteria è rimasta inutilizzata per un lungo periodo e il suo livello di carica è estremamente basso, entrerà in modalità di protezione "sonno profondo". In questo caso, caricare la batteria prima di riutilizzarla.

## Smaltimento

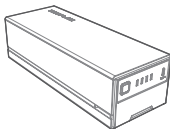


- Se le condizioni lo consentono, assicurarsi di scaricare completamente la batteria prima di collocarla nell'apposito contenitore per il riciclaggio. Il prodotto contiene batterie. Le batterie contengono sostanze chimiche pericolose e non devono essere gettate nei normali bidoni della spazzatura. Per i dettagli, consultare le leggi e le normative locali sul riciclo e lo smaltimento delle batterie.
- Se non fosse possibile scaricare completamente la batteria a causa di un guasto, non smaltirla direttamente nel contenitore per il riciclaggio, ma contattare un'azienda di riciclaggio professionale per il successivo trattamento.
- La batteria non può essere riutilizzata dopo che è stata scaricata. Smaltirla in base alle leggi e alle normative locali sul riciclaggio e lo smaltimento delle batterie.

## Contenuto della confezione

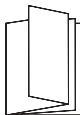
---

EFBX100-EB  
batteria × 1



---

Manuale d'uso e scheda  
di garanzia × 1





# ≡C O FLOW



PAP

Raccolta carta